



Styczeń 2023 (234)

ISSN 1897-7448

głos



bezpłatny biuletyn informacyjny gminy mińsk mazowiecki

Ziemi Mińskiej

O S T A T N I L O T

MiG-29



33 lat
w służbie
obrony polskiego nieba

Sesja Rady Gminy - 26 stycznia porządek obrad



1. Otwarcie sesji
2. Sprawdzenie obecności
3. Uchwalenie porządku obrad
4. Przyjęcie protokołów z XLVII i nadzwyczajnej XLVIII sesji Rady Gminy
5. Sprawozdanie z pracy Gminnej Komisji Rozwiązywania Problemów Alkoholowych
6. Informacja o działalności Gminnej Spółki Wodnej
7. Sprawozdanie z działalności Wójta
8. Sprawozdanie z pracy RG za 2022 r.
9. Uchwała w sprawie zmian w budżecie gminy na 2023 rok
10. Uchwała w sprawie zmian Wieloletniej Prognozy Finansowej Gminy Mińsk Mazowiecki na lata 2023-2032
11. Uchwała w sprawie określenia górnych stawek opłat za opróżnianie zbiorników bezodpły-

wowych lub osadników w instalacjach przydomowych oczyszczalni ścieków i transportu nieczystości ciekłych od właścicieli nieruchomości na terenie gminy Mińsk Mazowiecki

12. Uchwała w sprawie zmiany Uchwały Nr XVI.152.2020 RG Mińsk Maz. w sprawie podjęcia Regulaminu utrzymania czystości i porządku na terenie gminy Mińsk Mazowiecki z dnia 30 kwietnia 2020 r.

13. Uchwała w sprawie miejscowego planu zagospodarowania przestrzennego gminy Mińsk Mazowiecki obejmującego części miejscowości Ignaców i Janów

14. Uchwała w sprawie zmiany uchwały Nr XV.146.2020 RG Mińsk Maz. z dnia 27 lutego 2020 r. o przystąpieniu do sporządzenia miejscowego planu zagospodarowania przestrzennego gminy Mińsk Mazowiecki obejmującego części miejscowości Dziękowizna

15. Uchwała w sprawie zmiany uchwały Nr XXIV.223.2021 RG Mińsk Maz. z dnia 28 stycznia 2021 r. w sprawie przystąpienia do sporządzenia miejscowego planu zagospodarowania przestrzennego gminy Mińsk Maz. obejmującego części miejscowości Dziękowizna i Ignaców pn. „Dziękowizna i Ignaców - tereny inwestycyjne”

16. Uchwała w sprawie ustalenia nazw ulic we wsi Anielew

17. Uchwała w sprawie zmiany kryterium dochodowego uprawniającego do przyznania nieodpłatnie pomocy w formie świadczenia pienię-

żnego na zakup posiłku lub żywności dla osób i rodzin objętych wieloletnim rządowym programem „Posiłek w szkole i w domu” na lata 2019-2023

18. Uchwała w sprawie określenia zasad zwrotu wydatków w zakresie pomocy w formie posiłku albo świadczenia rzeczowego w postaci produktów żywnościowych dla osób i rodzin objętych wieloletnim rządowym programem wspierania finansowego gmin „Posiłek w szkole i w domu” na lata 2019-2023

19. Uchwała w sprawie przyjęcia lokalnego programu osłonowego „Korpus Wsparcia Seniorów” na rok 2023 dla mieszkańców Gminy Mińsk Mazowiecki

20. Uchwała w sprawie powołania doraźnej Komisji RG Mińsk Maz. do spraw Statutu Gminy Mińsk Maz. i Statutów Sołectw Gminy Mińsk Maz.

21. Uchwała w sprawie rozpatrzenia petycji

22. Uchwała w sprawie rozpatrzenia skarg na Wójta Gminy Mińsk Mazowiecki

23. Uchwała w sprawie rozpatrzenia skargi na Wójta Gminy Mińsk Mazowiecki

24. Uchwała w sprawie rozpatrzenia skargi na Wójta Gminy Mińsk Mazowiecki

25. Uchwała w sprawie rozpatrzenia skargi na Wójta Gminy Mińsk Mazowiecki

26. Uchwała w sprawie rozpatrzenia skargi na Wójta Gminy Mińsk Mazowiecki

27. Uchwała w sprawie rozpatrzenia skargi na Wójta Gminy Mińsk Mazowiecki

28. Wolne wnioski, zamknięcie obrad

Powiatowy Urząd Pracy

RUSZYŁY NABORY!

- STAŻE
16.01.2023 r. - 27.01.2023 r.
- PRACE INTERWENCYJNE
- ROBOTY PUBLICZNE

16.01.2023 r. do wyczerpania limitu środków

W poniedziałek 16.01.2023 r. rozpoczęliśmy nabory wniosków. Zapraszamy pracodawców do składania wniosków o zorganizowanie:

- stażu (nabór trwa do 27 stycznia)
- prac interwencyjnych (do wyczerpania limitu środków)
- robót publicznych (do wyczerpania limitu środków).

Ogłoszenia o aktualnie prowadzonych naborach oraz spotkaniach informacyjnych dla pracodawców oraz podobnych spotkaniach dla bezrobotnych organizowanych przez Powiatowy Urząd Pracy dostępne są dla zainteresowanych na naszej stronie internetowej:

<https://minskmazowiecki.praca.gov.pl>

Zapraszamy!

Pomoc zwierzętom



Zwierzęta udomowione są skazane tylko na naszą opiekę. Pozbawiając jej, skazujemy je na wielkie cierpienia. Decydując się na psa lub kota mieszkającego w domu opiekunowie biorą na siebie dużą odpowiedzialność za ich dobrostan. Zauważone zwierzęta bezdomne należy zgłaszać w go dz. pracy urząd u pod numerem telefonu: 25 756 25 40. Poza godzinami pracy urzędu oraz w weekendy Powiatowemu Centrum Zarządzania Kryzysowego przyjmującemu zgłoszenia pod numerem telefonu: 25 758 62 64. Osoby, które mogłyby pomóc nam w opiece nad zwierzętami, oferując im na przykład Dom Tymczasowy prosimy o kontakt w celu ustalenia zasad i zakresu współpracy. Wspólnymi działaniami możemy wiele dokonać.

SZCZEPHENIA PRZECIWKO WŚCIEKLI NIE

Szczepiąc zwierzęta chronisz własne zdrowie. Przypominamy, że obowiązkowi szczepienia podlegają młode psy i koty, które ukończyły trzeci miesiąc życia, a starsze podlegają szczepieniu dawką przypominającą.

Pomoc psychologa w GOPS



Informujemy, że Gminny Ośrodek Pomocy Społecznej w Mińsku Mazowieckim oferuje możliwość skorzystania z konsultacji psychologicznej. Osoby zainteresowane zapraszamy osobście do siedziby Urzędu Gminy przy ulicy Chełmońskiego 14 pokój 18 we wtorki i czwartki w godzinach 16:00-18:00.

Na konsultacje można również wcześniej umówić się telefonicznie: nr tel. 25 - 758 19 32, 25 - 756 25 18. Porada jest bezpłatna.

**GODZINY PRACY
Gminnego Ośrodka
Pomocy Społecznej
W Mińsku Mazowieckim:**
poniedziałek 8:00 -17:00
wtorek-środa 8:00 -16:00
czwartek - dzień wewnętrzny
piątek 8:00 -15:00

Szanowni Państwo,

Trudny dla wszystkich rok jest już za nami. Sądzę, że powoli możemy patrzeć w przyszłość z niewielkim optymizmem. Uchwalony przez Radę Gminy budżet gminy na rok 2023 wydaje się być opracowany w sposób optymalny. Wiadomo, że pojęcie nadmiaru pieniędzy do wydania tak w samorządzie, jak w każdej rodzinie nie istnieje. Dlatego pamiętajmy, że udział w podatku od osób fizycznych i osób prawnych to główny dochód gminy. Ponad 39% z podatku płaconego przez mieszkańców do Urzędu Skarbowego wraca do gminy i w prosty sposób przekłada się na realizację potrzebnych usług i inwestycji. Każdy podatnik przyczynia się więc do rozwoju swojej gminy, płacąc w niej podatki. Zachęcam Państwa, aby składając swój PIT wyraźnie zaznaczyli jako miejsce zamieszkania naszą gminę. Więcej na ten temat przeczytacie Państwo na stronie 10 aktualnego Głosu Ziemi Mińskiej.

Miesiąć temu, z lotniska 23 BLot w Janowie odleciał ostatni MiG-29. Lotnisko ucihło. Przez 33 lata widok tego samolotu w powietrzu wszystkim w całej Polsce kojarzył się z naszą gminą. MiG-i odleciały do bazy w Malborku. Te samoloty, ogromnie lubiane przez pilotów i obsługę techniczną, nie są dziś najnowszą zdobyczą techniki lotniczej. Wyraźnie ustępują nowszym maszynom. Cisza w Janowie nie oznacza likwidacji Bazy. Już dziś zaczynają się tam remonty i prace przygotowawcze pod przyjęcie nowego sprzętu. Za parę miesięcy przyleci do nas dwanaście nowych samolotów szkolno-bojowych produkcji koreańskiej FA-50. Lotnisko znowu ożyje. Pamiętajmy o tych, którzy przez te minione lata strzegli nieba i naszego bezpieczeństwa latając MiG-ami. Dziękujemy Wam serdecznie za trudną służbę w powietrzu.



Wójt Gminy Mińsk Mazowiecki

Antoni Janusz Przechoski



MiG-29 na lotnisku w Janowie

W 1987 Ministerstwo Obrony Narodowej złożyło u producenta zamówienie na dostarczenie 12 samolotów MiG-29, 9 bojowych i 3 szkolno-bojowych (UB). W lutym 1989 roku wyjechało do ZSRR 48 techników i 12 młodych pilotów na 3 miesięczne przeszkolenie. W lipcu 1989 na lotnisku 1 PLM „Warszawa” wylądowały pierwsze 4 samoloty w wersji bojowej.

W sierpniu - 3 szkolno-bojowe. Ostatnie zamówione MiG-i dotarły na macierzyste lotnisko w październiku 1990 roku. Z nich utworzono 1 eskadrę, 2 eskadra była jeszcze uzbrojona w pozostałe w pułku samoloty MiG-21. Przez dwa lata trwały intensywne szkolenia tak służb technicznych, jak i pilotów. Gotowość operacyjną nowe samoloty i ich obsługa osiągnęły dopiero pod koniec 1991 roku.

Pierwszy dyżur pary bojowej miał miejsce 13 stycznia 1992.

W 1995 roku do Janowa przyleciały MiG-i-29 kupione w Czechach. Samoloty były w bardzo dobrym stanie technicznym, z małym nalotem. 9 bojowych, 1 UB. One to utworzyły 2 eskadrę pułku. Po wejściu Polski do struktur NATO, mińskie MiG-i przeszły stopniowo modyfikacje w WZL w Bydgoszczy, tak aby przystosować je do zachodnich norm i systemów komunikacyjnych. Oficjalne przyjęcie naszego kraju do NATO miało miejsce 12 marca 1999 na lotnisku 1 PLM. W czasie 33 lat służby utracono w wypadkach tylko dwie maszyny.

Styczeń 2023 (234)

głos

Ziemi Mińskiej

ISSN 1897-7448



W numerze

Aktualności	2
Gminna Spółka Wodna	4
Świąteczna AKWARELKA	5
Nowości z Targówki	5
INVEST IN	6
Program CZYSTE POWIETRZE	7
Reklamy	8-9
Twój PIT	10
Inwestycje w gminie	11
Zasady segregacji śmieci	12
Azbest	12
Wieści z naszej gminy - kompostowniki	13
Informacje dla osób uzależnionych	14
Biblioteczne nowości	15

NASZA OKŁADKA:

Foto - modelex

MiG 29 - myśliwiec frontowy

samolot nr boczny 56, numer seryjny 2960532056, otrzymany z Czech w 1996 z oznaczeniami 1 Eskadry 1 Pułku Lotnictwa Myśliwskiego „Warszawa”. Zdjęcie wykonane na lotnisku w Janowie w 1997 roku

Redakcja zapewnia czytelników GZM, iż każdy numer biuletynu jest wydrukowany w najlepszej drukarni z zachowaniem restrykcyjnych przepisów gwarantujących całkowitą sterylność gazety. Papier, który ma higroskopijną strukturę, jest bardzo złym środowiskiem dla wszystkich drobnoustrojów, w tym wirusów, które mogą żyć na nim najwyżej kilka godzin.

WYDAWCA: Wójt Gminy Mińsk Mazowiecki i Gminna Komisja Rozwiązywania Problemów Alkoholowych

ZESPÓŁ REDAKCYJNY: Antoni Janusz Piechoski, Radosław Legat, Jolanta Damasiewicz, Edyta Rek, Albert Woźnica, Andrzej Błaszczak

ADRES REDAKCJI:

Urząd Gminy Mińsk Mazowiecki, ul. Chełmońskiego 14, tel. 25 756 25 00 e-mail: gmina@minskmazowiecki.pl

Redakcja nie zwraca materiałów nie zamówionych i zastrzega sobie prawo do skracania artykułów

PROJEKT GRAFICZNY I SKŁAD ORAZ REKLAMY I OGŁOSZENIA: ARW Modelex, ul. Kościuszki 13/24 tel. 604 44 22 45

GMINNA

spółka wodna



Polska jest krajem o małych zasobach wodnych. Potrzeby wodne roślin są zaspokajane głównie wodami opadowymi gromadzonymi w glebie. Zgodnie z ustawą „Prawo Wodne” utrzymanie urządzeń melioracji wodnych należy do zainteresowanych właścicieli gruntów, a jeżeli urządzenia te są objęte działalnością spółki wodnej działającej na terenie gminy - do tej spółki. Urządzenia melioracyjne stanowią systemy, często bardzo złożone, które oddziałują na grunty należące do wielu właścicieli.

Na terenie naszego powiatu do niedawna działał Rejonowy Związek Spółek Wodnych zrzeszający gminne spółki. Z roku na rok działalność Związku była coraz gorsza. Na przykład - w 2019 roku - Związek w ramach obowiązku statutowego oczyścił 800 metrów rowu z 74 km, które miał pod opieką. W efekcie wszystkie spółki gminne wystąpiły ze Związku. Praktycznie zaczęły od nowa swoją działalność.

Gminna Spółka Wodna gminy Mińsk Mazowiecki po wymianie członków zarządu i uchwaleniu nowego statutu spółki już w 2020 roku potrafiła oczyścić rowy o długości 6 500 m.

Serdecznie zapraszamy gospodarzy, którzy do tej pory nie należą do Gminnej Spółki Wodnej do kontaktu z nami w celu ustalenia warunków przystąpienia do spółki. Numer telefonu kontaktowego to: 601 307 550.

Informacja z wykonania zadań w roku 2022

Gminna Spółka Wodna Mińsk Mazowiecki w roku 2022 wykonała konserwację rowów w następujących miejscowościach:

- Arynów
- Brzoze
- Królewiec
- Stara Niedziałka
- Stojadła
- Zamienie
- Żuków

Łączna długość konserwowanych rowów wyniosła 18 510 metrów bieżących.

Prace polegały przede wszystkim na:

- wycince zakrzaczeń
- koszeniu traw
- odmulaniu
- planowaniu przekroju rowu

Usunięto jedenaście awarii w miejscowościach Nowe Osiny oraz Stara Niedziałka. Koszty związane z usuwaniem awarii wyniosły 17 835 zł.

Spółka w roku 2022 otrzymała dotację z budżetu Wojewody Mazowieckiego w wysokości 46 000 zł oraz z budżetu Marszałka Województwa Mazowieckiego w wysokości 100 000 zł.

W dniu 2.01.2023 został złożony wniosek do Marszałka Województwa Mazowieckiego o przyznanie dotacji w wysokości 100 000 zł na rok 2023.

Po zatwierdzeniu bilansu za rok 2022 zostanie również złożony wniosek do Wojewody Mazowieckiego o przyznanie dla spółki dotacji na bieżący rok.



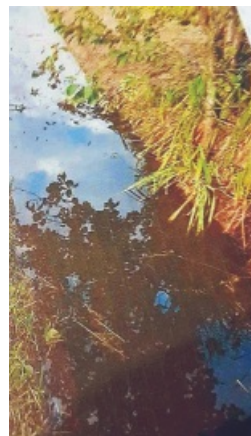
Zamienie



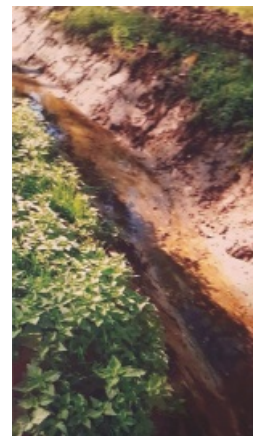
Rów A Arynów



Rów A Królewiec



Królewiec



Rów RA Stojadła

Świąteczny czas w Akwarelce

Grudzień, to czas podniosłej atmosfery, pachnący pierniczkami i świerkowymi gałązkami. W naszym przedszkolu jest to wyjątkowy czas, również ze względu na odbywające się świąteczne spotkania z rodzicami.

Grupa Gumisie już od listopada pilnie przygotowywała się do przedstawienia. Dzieci wspólnie tworzyły nie tylko stroje i rekwizyty, ale nawet drobne elementy dekoracji. Wszyscy pilnie odgrywali swoje role, śpiewali piosenki, wykonywali układy taneczne, by jak najlepiej zaprezentować się swoim bliskim. Wysiłek ten zaowocował pięknym „Zimowym przedstawieniem”, które w dniu 13 grudnia średniaki zaprezentowały swoim rodzicom.

15 grudnia nasze najmłodsze przedszkolaki - Smerfy, zadebiutowały w roli aktorów. W pierwszej części spotkania dzieci wierszami i ilustrowaną ruchem piosenką, opowiedziały jak spędzają czas w przedszkolu, po czym Pani Dyrektor dokonała aktu pasowania na przedszkolaka. W drugiej części uroczystości zrobiło się jeszcze bardziej radośnie i kolorowo. Dzieci wykonały bowiem choinkowy taniec z pomponami, wręczyły rodzicom własnoręcznie wykonane świąteczne upominki oraz kolędownyły razem z bliskimi. Po części artystycznej na dzieci czekała słodka niespodzianka - smerfny tort, który był dziełem jednej z mam.

19 grudnia, ostatnia grupa - Muminki, zaprosiła swoich rodziców na igrzyska anielskie przedstawienie. Starszaki przy akompaniamencie nastrojowych melodii wykonały wzruszające układy taneczne z szarfami oraz światełkami, a wszystko to połączone było z piękną recytacją wierszy. Po części artystycznej przyszedł zaś czas na warsztaty, podczas których dzieci wraz z zaproszonymi gośćmi wykonały świąteczne lampiony.

Te grudniowe popołudnia sprawiły wszystkim wiele radości. Kolejny raz okazało się, że takie emocje i przeżycia zbliżają ludzi, a dzieciom pokazują jak ważna jest tradycja świąt Bożego Narodzenia i jak bardzo rodzinie jest to święto.



Tekst i zdjęcia: Monika Krukowska



Jesienno-zimowe słoty chyba nikogo nie napawają optymizmem. Tym bardziej warto je rozchmurzyć interesującymi, ożywczymi wydarzeniami tak, by ten czas mógł być zapamiętany i postrzegany jako na równi rozwijający i wartościowy z tym, który jest pogodny i pełen słońca. My zdecydowaliśmy się w tym okresie, uzupełniając stale odbywające się w ramach Programu Profilaktycznego w Targówce zajęcia, odwiedzić Muzeum Króla Jana III Sobieskiego w Wilanowie, Muzeum Sportu i Turystyki w Warszawie oraz wziąć udział w warsztatach czekoladowych. W pierwszej kolejności, o umówionej godzinie znaleźliśmy się w Wilanowie, gdzie wysłuchaliśmy fascynującej opowieści o życiu królowej Marysieńki, a przy okazji dowiedzieliśmy się różnych ciekawostek o jej królewskim Małżonku. Zwiedziliśmy także wspaniały park pałacowy i mogliśmy podziwiać efektowne dekoracje, konstrukcje i labirynty, odtworzenia postaci mitologicznych prezentowane w ramach Ogrodu Świąteł. Kolejną naszą wyprawą były odwiedziny Muzeum Sportu i Turystyki w Warszawie oraz uczestnictwo w warsztatach czekoladowych. Dużo radości z możliwości ozdobienia własnego wafelowego torcika i z degustacji pysznego czekoladowego napoju, ale i wiedzy o historii pysznego, wartościowego produktu jakim jest kakao dostarczył nam ten wyjazd. Muzeum Sportu okazało się dla dzieci miejscem bardzo ciekawym i inspirującym. Wsluchiwały się w opowieść o ambitnych poczynaniach polskich sportowców, którzy już jako bardzo młodzi ludzie wyznaczali sobie wyzwania i konsekwentnie do nich dążyli, oglądały profesjonalny sprzęt sportowy i trofea. Było wiele zdjęć i zachwyty. W ten oto sposób szare dni stały się czasem fascynujących opowieści i doświadczeń, inspiracji i wzniesienia marzeń.

Invest in

Gmina Mińsk Mazowiecki



inwestycje
2023
gmina Mińsk Mazowiecki

dla właścicieli gruntów

dla inwestora

Mając na względzie rozwój gminy Mińsk Mazowiecki oraz podnoszenie jej atrakcyjności dla potencjalnych inwestorów zachęcamy właścicieli gruntów do współpracy z Urzędem Gminy Mińsk Mazowiecki w celu stworzenia oferty gruntów inwestycyjnych.

Jeśli jesteście Państwo zainteresowani aby promować swoje grunty wśród potencjalnych inwestorów lub też chcieliby Państwo nawiązać za pośrednictwem Urzędu Gminy kontakt z potencjalnymi inwestorami prosimy o zgłoszenie tego faktu w Punkcie Obsługi Inwestora Urzędu Gminy Mińsk Mazowiecki.

Szczególnie zachęcamy do kontaktu właścicieli nieruchomości przeznaczonych w miejscowych planach zagospodarowania przestrzennego oraz w studium uwarunkowań i kierunków zagospodarowania przestrzennego na cele produkcyjne lub usługowe do nawiązania współpracy w celu promowania terenów inwestycyjnych.

Gmina Mińsk Mazowiecki jako tegoroczny laureat konkursu Grunt na Medal to miejsce przyjazne inwestorom, dlatego też zachęcamy osoby fizyczne i firmy do lokalizacji na terenie Gminy Mińsk Mazowiecki swoich inwestycji. Zarówno małe, średnie jak i duże przedsiębiorstwa znajdą w naszej gminie zarówno dogodne tereny do inwestowania, jak i kapitał ludzki oraz wsparcie ze strony administracji samorządowej.

Jeśli jesteście Państwo zainteresowani inwestowaniem w gminie Mińsk Mazowiecki i chcieliby Państwo nawiązać za pośrednictwem Urzędu Gminy kontakt z potencjalnymi właścicielami terenów przeznaczonych pod inwestycję lub chcieli by Państwo otrzymać szczegółowe informacje na temat przeznaczenia nieruchomości i możliwości inwestycyjnych na danym terenie prosimy o zgłoszenie tego faktu w Punkcie Obsługi Inwestora Urzędu Gminy Mińsk Mazowiecki.



Gminny Punkt Obsługi Inwestora

Urzędu Gminy Mińsk Mazowiecki
ul. Chełmońskiego 14, 05-300 Mińsk Mazowiecki

Kontakt: w godzinach pracy urzędu: pon. 8-17, wt.-czw. 8-16, pt. 8-15
tel.: 25 756 25 11, e-mail: gp@minskmazowiecki.pl

prosimy o wcześniejsze umawianie wizyt

program

CZYSSTE POWIETRZE

Zmiany w programie „Czyste Powietrze” wersja obowiązująca od 3.01.2023 r.

**Wyższe progi dochodowe, niemal dwukrotnie wyższe dofinansowanie,
urealnienie kosztów jednostkowych**

Przy podwyższonym dofinansowaniu próg dochodowy wzrośnie z 1564 do 1894 zł na osobę w gospodarstwie wieloosobowym i z 2189 do 2651 zł w gospodarstwie jednoosobowym. Z kolei przy najwyższym wymiarze wsparcia progi wzrosną odpowiednio z 900 do 1 090 zł w przypadku gospodarstw wieloosobowych oraz z 1260 do 1 526 zł w przypadku gospodarstw jednoosobowych. W poziomie podstawowym został zwiększony dochód roczny wnioskodawcy z 100 000 na 135 000 zł.

Program „Czyste Powietrze” wprowadził dodatkowe finansowania w przypadku przeprowadzenia kompleksowej termomodernizacji

Beneficjenci, we wszystkich trzech częściach Programu, będą mogli otrzymać dofinansowanie tak jak dotychczas na szereg rozwiązań służących dociepleniu budynku i wymianie źródła ciepła wraz z np. modernizacją CO i CWU, montażem wentylacji z rekuperacją oraz zamontowaniem mikroinstalacji fotowoltaicznej. W przypadku, gdy wnioskodawca zdecyduje się na przeprowadzenie **kompleksowej termomodernizacji** budynku, będzie mógł uzyskać dofinansowanie najwyższe z przysługującego mu z oferty programu „Czyste Powietrze”. Odpowiednio wyższe dofinansowanie przewidziano w każdej z trzech części Programu. Jego wielkość jest uzależniona od dochodu jaki osiąga wnioskodawca programu. Najwyższe poziomy dofinansowania, uwzględniające kompleksową termomodernizację wraz z mikroinstalacją fotowoltaiczną w poszczególnych częściach programu kształtują się do poziomu 66 000 zł, 99 000 zł i 135 000 zł bezzwrotnej dotacji.

Aby otrzymać dofinansowanie na kompleksową termomodernizację, wymagany jest audyt energetyczny oraz wykonanie wszystkich elementów wskazanych w jednym z wariantów w przygotowanym audycie, który zagwarantuje zmniejszenie zużycia energii użytkowej (EU) na cele ogrzewania budynku:

- do wartości nie większej niż 80 kWh/(m²*rok), lub
- o minimum 40%.

Nowa oferta programu gwarantuje dodatkowe dofinansowanie audytu energetycznego budynku do kwoty 1 200 zł, które jest kosztem kwalifikowanym, ale nie jest wliczane do limitu maksymalnej kwoty dotacji określonej dla poszczególnych rodzajów przedsięwzięć w ramach każdej części PPCP.

W Programie urealniono wartości poszczególnych kosztów kwalifikowanych poprzez podniesienie maksymalnych kwot dotacji dla poszczególnych elementów finansowanych, a także maksymalnych kwot dotacji dla poszczególnych rodzajów przedsięwzięć.

Utrzymany został kierunek odpowiednio wyższej intensywności dofinansowania do zakupu i montażu najbardziej efektywnych energetycznie rozwiązań.

Nowa odsłona programu „Czyste Powietrze” wprowadza możliwość złożenia dwóch wniosków o dofinansowanie. W celu promowania termomodernizacji budynków jako metody na zmniejszenie kosztów ogrzewania budynków jednorodzinnych, umożliwiono złożenia drugiego wniosku o dofinansowanie dla Beneficjentów, którzy wcześniej otrzymali dofinansowanie na wymianę kotła. Możliwe będzie wówczas wykonanie, na podstawie audytu energetycznego, zarówno częściowej jak i kompleksowej termomodernizacji budynku pozwalającej na osiągnięcie określonych w Programie wskaźników zużycia energii po zakończeniu realizacji przedsięwzięcia.

W dostosowaniu do ujednoczenia zasad i dostosowaniu do przyszłych źródeł finansowania, jakimi są środki z KPO i FEniKS wyłączono z kosztów kwalifikowanych podatek od towarów i usług (VAT) przy jednoczesnym podniesieniu intensywności dofinansowania przedsięwzięcia w celu zrekomensowania powyższej zmiany.

Inne ważne zmiany w programie to: wprowadzenie możliwości uzyskania dotacji na kocioł na biomase drzewną o obniżonej emisyjności cząstek stałych < 20 mg/m³ w przypadku gdy budynek jest podłączony do sieci dystrybucji gazu.

Zmiany obejmują również dotację na zakup kotła na pellet drzewny oraz kotła zgazowującego drewno o emisyjności cząstek stałych o wartości > 20 mg/m³. Będzie możliwa pod warunkiem złożenia wniosku o dofinansowanie obejmującego ten koszt oraz zakupienie (wystawienie faktury lub równoważnego dokumentu księgowego) i montaż kotła do 30 czerwca 2023 r.



604 44 22 45

Jak szybko sprzedać

dom mieszkanie działkę?

pokazując swoją ofertę
na zdjęciu lotniczym



Promocja na wykonanie zdjęć dla inwestorów indywidualnych oraz Biur Sprzedaży Nieruchomości



PRZYCHODNIA WETERYNARYJNE



ARDVET

Ryszard Trzeciak
lekarz weterynarii
www.ardvet.pl

tel. 602 355 592
po 19 - tel. dom. 25 759 27 69



Jan Rogulski

lekarz weterynarii

tel. 604 923 813
po 19 - tej tel. dom. 758 42 80

Mińsk Maz. ul. Chelmońskiego 33, tel. 25 758 24 35, czynna pon.-pt 8 - 18, sob. 8 - 16



DOM POGRZEBOWY

KOMPLEKSOWA ORGANIZACJA
UROCZYŚCÍ POGRZEBOWYCH

Dostosujemy się do możliwości finansowych klienta



Mińsk Mazowiecki
ul. 1 PLM „W-wa”
tel. 25 759 17 25

Mińsk Mazowiecki
ul. Kościelna 4

całodobowo
tel. 25 758 40 98
tel. 693 646 280

PRACOWNIA DENTYSTYCZNA
express



Jerzy Trąbiński

NAPRAWA
PROTEZ ZĘBOWYCH
MOSTY KORONY
PROTEZY SZKIELETOWE
I ELASTYCZNE
PORCELANA Mińsk Mazowiecki
ul. Warszawska 130
jerzy.trabinski@gmail.com

czynna:
od pon.- pt. 10-18, sobota 10-12
inne terminy telefonicznie
tel. (dom po godz. 18)
25 757 92 55, kom. 601 29 08 75



ARGO ŁAZIENKI



KOLEKCJA
VAKER

ul. Piłsudskiego 41/43
Mińsk Mazowiecki
tel. 602 292 006
www.argo.pl

B Białkowski

DOM POGRZEBOWY

Dzięki Państwa zaufaniu służymy pomocą
w trudnych chwilach żałoby
w Mińsku Mazowieckim i całym powiecie od 20 lat



ul. Kościelna 6, 05-300 Mińsk Mazowiecki
www.pogrzebybialkowski.pl

tel. 25 759 05 05, kom. 503 823 712

tel. 502 053 214



DOCIEPLANIE BUDYNKÓW
szybko - tanio - solidnie

MEBLE Z DREWNA

oferujemy: łóżka, materace, szafy, komody, biurka, witryny, stoły, krzesła, zestawy młodzieżowe, zabudowy

5 %

obowiązuje
rabat

Mińsk Mazowiecki
ul. Piłsudskiego 39
tel. /fax 25 759 02 59

Warszawa
ul. Płowiecka 25
(róg Świeckiej)
tel. /fax 22 815 35 98

www.meblesosnowe.eu e-mail: meble@meblesosnowe.eu



WĘGIEL

szeroki asortyment

KOSTKA - 25MJ

KOSTKA - 28MJ

ORZECH - 24MJ

ORZECH - 28MJ

TRANSPORT

EKO - 28MJ

EKO - 24MJ

PELLET Olczyk

SKŁAD OPAŁU J. DROŹDŹ - TARGÓWKA, ul. Mazowiecka 55

tel. 25 759 24 24, 25 759 24 23

SKUP ZŁOMU

metali kolorowych i butelek



dobre ceny

606 614 190

Mińsk Mazowiecki, ul. Spółdzielcza 29
(przy rampie kolejowej)
Kałuszyn ul. 1 Maja 74

poniedziałek - piątek 8 - 17
sobota 8-14

Twoja GMINA

Mieszkańcu, wypełniając roczny PIT-28, PIT-36 lub PIT-37 wpisz gminę wiejską Mińsk Mazowiecki jako miejsce zamieszkania. Nie musisz być zameldowany. Wystarczy, że mieszkasz w gminie Mińsk Mazowiecki.

Twój podatek wesprze:

- budowę dróg i chodników
- rozbudowę bazy oświatowej
- budowę miejsc do rekreacji i sportu
- budowę sieci wodociągowej, kanalizacji, oświetlenia ulic

Szanowni Państwo, jeżeli chcecie, aby nasza gmina szybciej budowała w Waszej miejscowości np. drogi, kanalizację, oświetlenie czy też miejsca do sportu i rekreacji prosimy Was o proste działanie zwiększające gminny budżet.

Składając coroczną deklarację podatkową PIT do mińskiego Urzędu Skarbowego wystarczy wpisać w rubryce nr. 17 gminę wiejską - Mińsk Mazowiecki, jako deklarowane miejsce zamieszkania (patrz wzór PIT obok).

Z pobranego według deklaracji PIT podatku od Państwa Ministerstwo Finansów przeleje część środków na konto wskazanej gminy. Z każdego 100 zł zapłaconego podatku 38 wróci do gminnego budżetu. I będzie wykorzystane najlepiej jak to możliwe dla naszego, wspólnego dobra, dobra wszystkich mieszkańców gminy Mińsk Mazowiecki.

Jeżeli z jakiegoś powodu nie jesteście jeszcze Państwo zameldowani w naszej gminie, ale tu mieszkacie, nie jest to żadną przeszkodą we wskazaniu w deklaracji aktualnego miejsca zamieszkania w gminie Mińsk Mazowiecki.

Antoni Janusz Piechoski
Wójt Gminy Mińsk Mazowiecki



A. MIEJSCE I CEL SKŁADANIA ZEZNANIA
9. Urząd, do którego jest adresowane zeznanie 1) URZĄD SKARBOWY W MIŃSKU MAZOWIECKIM
MINSK MAZOWIECKI 2. korekta zeznania 2)
10. Cel złożenia formularza (zaznaczyć właściwy kwadrat):
 1. złożenie zeznania 2. korekta zeznania
Poz. 26-34 można nie wypełniać, jeżeli w poz. 6 zaznaczono kwadrat nr 2 i adres zamieszkania małżonka jest taki jak w części B.1., poz. 26-34 nie wypełnia się, jeżeli w poz. 6 zaznaczono kwadrat nr 3.

B. DANE IDENTYFIKACYJNE I AKTUALNY ADRES ZAMIESZKANIA
jeżeli w poz. 6 zaznaczono kwadrat nr 2 i adres zamieszkania małżonka jest taki jak w części B.1., poz. 26-34 nie wypełnia się, jeżeli w poz. 6 zaznaczono kwadrat nr 3.

B.1. DANE PODATNIKA

11. Nazwisko KOWALSKA	12. Pierwsze imię AGNIESZKA	13. Data urodzenia (dzień - miesiąc - rok) 02 - 02 - 99
14. Kraj POLSKA	15. Wolewództwo MAZOWIECKIE	16. Powiat MINSKI
17. Gmina MINSK MAZOWIECKI-WIEJSKA	18. Ulica LESNIA	19. Nr domu 11
21. Miejscowość MALISZEW	22. Kod pocztowy 05-300	20. Nr lokalu

B.2. DANE MAŁŻONKA Adres małżonka jest taki sam jak adres podatnika

twój
PIT

GMINNY ZAKŁAD GOSPODARKI KOMUNALNEJ PRZYPOMINA

W związku z realizowanym na terenie Gminy Mińsk Mazowiecki projektem „Gmina Mińsk Mazowiecki 4.0 - nowoczesne i elektroniczne usługi dla mieszkańców” informujemy, że uruchomiliśmy PORTAL E-USŁUGA.

Stan swojego konta (faktury, odczyty, płatności, płatność internetowa) można sprawdzić w każdej chwili pod adresem <https://ebok.gzggk.pl:444/>

Załącz swoje konto, zapraszamy!





inwestycje
2023

Na terenie SUW Królewiec trwają intensywne prace budowlane. Dotychczasowa pogoda - w tym wyjątkowo wysokie temperatury powietrza w dzień i w nocy - sprzyja ekipie wykonawców. Na wylanych fundamentach nowego budynku Stacji Uzdatniania Wody postawione są już mury parteru nowego budynku. Wylany jest betonowy strop - podłoga drugiej kondygnacji. Przy podobnej pogodzie, do tej, jaka aktualnie panuje, jest duża szansa na wyprzedzenie zapisanego harmonogramu prac.

NOWE INWESTYCJE GMINNE W 2023

wartość wszystkich realizacji to 64.728.000 zł

podane kwoty są zaokrąglone do pełnych tysięcy zł

drogi publiczne (chodniki, nakładki asfaltowe, zatoki autobusowe, odwodnienia dróg)	3.542.000 zł
oświetlenie ulic	742.000 zł
kanalizacja sanitarna	30.723.000 zł
infrastruktura wodociągowa (gminne wodociągi, modernizacje i rozbudowa)	17.325.000 zł
adaptacja budynku na cele administracyjne (na potrzeby Gminnego Ośrodka Opieki Społecznej)	500.000 zł
budowa zaplecza boiska sportowego (w Hucie Mińskiej)	300.000 zł



ZASADY SEGREGACJI ODPADÓW KOMUNALNYCH



• WOREK NIEBIESKI

Papier, tektura

Wrzucamy: Książki, zeszyty, gazety, tektura, torby i kartony, papierowe. Opakowania kartonowe należy poskładać i powiązać, układać obok worków.

Nie wrzucamy: tłustego i zabrudzonego papieru (np. papierowe opakowania po maśle, margarynie, twarogu); kalki; papieru termicznego i faksowego; tapet; odpadów higienicznych (np. wacików, pieluch itp.); opakowań z jakiegokolwiek zawartością, odpadów budowlanych.

• WOREK ŻÓŁTY

Tworzywa sztuczne

Wrzucamy: różnego rodzaju puste opakowania plastikowe po napojach i innych płynach. Folia biała i kolorowa. Foliowe reklamówki. Kubki i butelki plastikowe po śmietanie, kefirze i inne plastiki, opakowania wielomateriałowe. Folię o dużych wymiarach należy złożyć, po-

wiązać i ustawić obok worków. Styropian opakowaniowy (po lodówce, pralce, telewizorze)

Nie wrzucamy: m.in. pełnych opakowań z jakiegokolwiek zawartością, styropianu budowlanego, opakowań po olejach silnikowych, smarach, puszek po farbach, baterii, sprzętu AGD, odpadów budowlanych itp.

Metale

Wrzucamy: drobne przedmioty metalowe, puszki, drut, itp. Duże blachy, gruby złom metalowy i żeliwny można ustawiać obok worków.

Opakowania wielomateriałowe

Wrzucamy: puste opakowania po sokach, mleku, przyprawach, itp.

• WOREK ZIELONY

Szkło

Wrzucamy: Wszelkiego rodzaju puste opakowania szklane, butelki po napojach, winie, piwie, alkoholu, słoiki i naczynia szklane.

Nie wrzucamy: m.in. porcelany, ceramiki, szyb samochodowych, doniczek, żarówek, lamp

neonowych, reflektorów, ekranów i lamp telewizyjnych, luster.

• WOREK BRĄZOWY

Odpady kuchenne ulegające biodegradacji

Wrzucamy: obierki, resztki jedzenia, warzywa, owoce, zabrudzony papier, tekstylia z materiałów naturalnych, fusy z kawy, herbaty.

Nie wrzucamy: m.in. odpadów trawy, gałęzi i liści, owoce opadłe z drzew i krzewów (te odpady dostarczamy do PSZOK)

• WOREK CZARNY

Niesegregowane (zmieszane) odpady komunalne

Wrzucamy: pozostałe odpady komunalne, których nie można poddać dalszej segregacji tj.: brudne tekstylia, zużyte obuwie, porcelanę, fajans itp. zabrudzone opakowania plastikowe, opakowania po dezodorantach, artykuły higieniczne (pampersy, patyczki higieniczne, wata, itp.),

Nie wrzucamy: m.in. odpadów niebezpiecznych, opakowań po lekach, leków przeterminowanych, farb, olejów i ich opakowań, opakowań po środkach ochrony roślin, zużytego sprzętu elektrycznego i elektronicznego (m.in.: żarówek, lamp, kineskopów, świetlówek, baterii i akumulatorów), sprzętu AGD i RTV, komputerów, odpadów wielkogabarytowych (m.in.: mebli, wykładzin, dywanów, materacy, wózków, suszarek na pranie), materiałów zawierających azbest, papy, styropianu budowlanego, odpadów budowlanych.

AZBEST 2023

Gmina Mińsk Mazowiecki planuje ubiegać się o przyznanie środków w formie dotacji na dofinansowanie demontażu, transportu i unieszkodliwiania wyrobów zawierających azbest z Wojewódzkiego Funduszu Ochrony Środowiska i Gospodarki Wodnej w Warszawie na rok 2023. Dlatego informujemy o możliwości składania wniosków o dofinansowanie ww. zadań.

O udzielenie dofinansowania wystąpić mogą osoby fizyczne nie prowadzące działalności gospodarczej (w tym również wspólnoty mieszkaniowe).

Środki Wojewódzkiego Funduszu Ochrony Środowiska i Gospodarki Wodnej nie mogą być przeznaczone na wykonanie nowych pokryć dachowych, natomiast dofinansowanie obejmuje koszty: demontażu płyt azbestowych, przewiezienia azbestu z miejsca demontażu do miejsca unieszkodliwienia oraz samego unieszkodliwienia. Prace związane z ww. zadaniem prowadzone będą przez firmę wskazaną przez Gminę.

Wobec powyższego osoby fizyczne (nie prowadzące działalności gospodarczej) zainteresowane udziałem w zadaniu, proszone są o złożenie stosownych wniosków wraz z kompletem wymaganych załączników.

Druki wniosków można pobrać ze strony internetowej www.bip.minskmazowiecki.pl.

Wypełnione wnioski wraz z załącznikami należy składać w nieprzekraczalnym terminie do **31 stycznia 2023 roku** osobiście w siedzibie UG Mińsk Mazowiecki ul. Chelmońskiego 14 w Mińsku Mazowieckim w godzinach pracy urzędu lub w formie dokumentu elektronicznego. Pismo i załączniki wnoszone w formie dokumentu elektronicznego powinny zostać podpisane przez stronę albo jej przedstawiciela ustawowego lub pełnomocnika kwalifikowanym podpisem elektronicznym albo za pomocą profilu zaufanego. Jednocześnie zachęcamy, aby termin osobistej wizyty w urzędzie uzgodnić telefonicznie z pracownikiem merytorycznym - tel. 25 756 25 30.

Do dofinansowania zakwalifikowane zostaną tylko kompletne wnioski, wypełnione prawidłowo - według kolejności złożenia. W ramach powyższego zostanie opracowana lista wniosków zakwalifikowanych do realizacji. W przypadku dużej liczby zgłoszeń zostanie stworzona lista rezerwowa.

Demontaż wyrobów zawierających azbest oraz odbiór płyt azbestowych nastąpi w terminie uzgodnionym pomiędzy właścicielem, zarząd-



cą lub użytkownikiem budynku a firmą wykonującą usługę – wskazaną przez gminę Mińsk Mazowiecki. Prawdopodobne jest, że w ramach dotacji wnioskodawcy zobligowani będą do uiszczenia podatku dochodowego od osób fizycznych – w wysokości wynikającej z obowiązujących w tym zakresie przepisów prawa. Informujemy, iż demontaż pokryć azbestowych związany jest z obowiązkowym zgłoszeniem przez wnioskodawcę do Starostwa Powiatowego w Mińsku Mazowieckim Wydział Architektury i Budownictwa zamiaru rozpoczęcia robót budowlanych.

KOMPOSTOWNIKI

Informujemy, że od lutego 2022 roku rozpocznie się kontrola kompostowników przydomowych, celem weryfikacji faktycznego posiadania kompostownika i kompostowania w nim bioodpadów. Kontrole będą dotyczyć wyłącznie osób, które zadeklarowały posiadanie kompostownika i korzystają z ulgi. Właściciele nieruchomości mają obowiązek umożliwić dokonanie oględzin. W trakcie kontroli, pracownicy będą wykonywać dokumentację fotograficzną kompostowników oraz znajdujących się w nich bioodpadów.

Właścicielowi nieruchomości, który korzysta ze zwolnienia z tytułu kompostowania odpadów ulegających biodegradacji, a:

- nie posiada kompostownika przydomowego lub
- nie kompostuje bioodpadów stanowiących odpady komunalne w kompostowniku przydomowym lub

- uniemożliwia upoważnionej przez Wójta osobie dokonanie oględzin nieruchomości, wydana zostanie decyzja o utracie prawa do zwolnienia z części opłaty za gospodarowanie odpadami komunalnymi, od pierwszego dnia miesiąca, w którym stwierdzono wystąpienie co najmniej jednej z przesłanek. Ponowne prawo do zwolnienia będzie przysługiwało po upływie nie wcześniej niż 6 miesięcy od dnia, w którym decyzja stała się ostateczna (zgodnie z art. 6k ust. 4b, 4c ustawy o utrzymaniu czystości i porządku w gminach).

Przypominamy, że kompostownik musi być przydomowy, tzn. muszą być w nim kompostowane odpady pochodzące z domu (gospodarstwa domowego), a nie np. z działalności gospodarczej (w tym rolniczej) prowadzonej na terenie nieruchomości, na której znajdują się także budynki mieszkalne jednorodzinne.

Kompostownik przydomowy można wykonać samodzielnie lub kupić gotowy.



Najprostszym rozwiązaniem jest gotowy kompostownik ogrodowy z tworzywa sztucznego. Układa się w nim warstwami zgromadzony wcześniej materiał lub dokłada na bieżąco. Najlepiej sprawdza się w małych ogrodach, gdzie nie powstaje dużo resztek roślinnych.

Kompostownik drewniany można wykonać z desek lub okorowanych i zaimpregnowanych belek. Należy pamiętać, aby pozostawić wąskie szpary między deskami, żeby zapewnić odpowiednią wentylację, niezbędną do powstawania kompostu. Kompostowanie może dotyczyć wyłącznie bioodpadów, czyli ulegających biodegradacji odpadów z ogrodów i parków, odpadów spożywczych i kuchennych z gospodarstw domowych.

Korzyści z posiadania kompostownika.

Kompost – „złoto ogrodników”. Ten naturalny nawóz użyźnia, napowietrza, zmniejsza zakwaszenie i zachwaszczenie gleby. Rośliny rosną większe, a plony są zdecydowanie okazalsze.

Dzięki kompostownikowi oszczędzamy zarówno na zakupie chemicznych środków, jak i na wywozie bioodpadów.

Kompostując zmniejszamy emisję gazów cieplarnianych do atmosfery. Odpadki, które trafiają na wysypisko, nie mają dostatecznej ilości tlenu – gniją i wytwarzają przy tym metan.

Kompostownik to przyjazny środowisku sposób na wtórne wykorzystanie odpadów organicznych. Już po roku zyskujesz żyzny, naturalny nawóz przypominający ziemię, który przez swoje połączenia próchnicze jest lepiej przyswajalny przez rośliny niż nawozy sztuczne.

Zachęcamy, aby przez docenienie zalet kompostownika stał się on integralną częścią naszego wkładu w zrównoważony ekosystem.

ZAWIADOMIENIE

Na podstawie art. 6m ust. 2a ustawy z dnia 13 września 1996 r. o utrzymaniu czystości i porządku w gminach Wójt Gminy Mińsk Mazowiecki zawiadamia, iż w związku z podjęciem w dniu 27 października 2022 r. uchwały nr XLV.394.2022 Rady Gminy Mińsk Mazowiecki w sprawie wyboru metody ustalenia opłaty za gospodarowanie odpadami komunalnymi i ustalenia stawki tej opłaty oraz zwolnienia w części z opłaty za gospodarowanie odpadami komunalnymi właścicieli nieruchomości zabudowanych budynkami mieszkalnymi jednorodzinnymi kompostujących bioodpady stanowiące odpady komunalne w kompostowniku przydomowym, od dnia 1 stycznia 2023 r. wprowadzona została nowa stawka opłaty za gospodarowanie odpadami komunalnymi.

Nowa stawka opłaty za gospodarowanie odpadami komunalnymi, zbieranymi i odbieranymi w sposób selektywny wynosi 23,00 zł miesięcznie od jednej osoby zamieszkującej daną nieruchomość.

W sytuacji stwierdzenia, że właściciel nieruchomości nie wypełnia obowiązku zbierania odpadów komunalnych w sposób selektywny, opłata będzie naliczana z zastosowaniem stawki podwyższonej, tj. **69,00 zł** miesięcznie od jednej osoby zamieszkującej daną nieruchomość.

Zgodnie z treścią w/w ustawy o utrzymaniu czystości i porządku w gminach, każdy właściciel nieruchomości, na której zamieszkują mieszkańcy, **otrzyma zawiadomienie o wysokości opłaty za gospodarowanie odpadami komunalnymi** wyliczonej jako iloczyn nowej stawki opłaty i danych podanych w dotychczasowej deklaracji.

W związku ze zmianą stawki opłaty właściciele nieruchomości nie muszą składać nowych deklaracji.

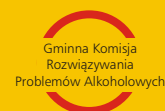
Właściciele budynków mieszkalnych jednorodzinnych, którzy kompostują bioodpady w kompostowniku przydomowym, mogą skorzystać ze zwolnienia w części z opłaty tj. 2,00 zł miesięcznie od jednej osoby - **po złożeniu Deklaracji.**

Uchwałą Nr XLV.395.2022 Rady Gminy Mińsk Mazowiecki z dnia 27 października 2022 r. w sprawie zwolnienia w części z opłaty za gospodarowanie odpadami komunalnymi, została zmieniona wysokość zwolnienia dla rodzin wielodzietnych.

Kwota zwolnienia od 1 stycznia 2023 r. wynosi 4,00 zł miesięcznie od jednej osoby.

Mińskie Centrum Profilaktyki

dla mieszkańców naszej gminy



Mińskie Centrum Profilaktyki

MM, ul. Juliana Tuwima 1
półpiętro budynku Zarządu
Gospodarki Komunalnej

Kontakt tel:

25 758 02 51 lub 25 758 02 52
mkrpa@umminskmaz.pl

Godziny otwarcia:
od poniedziałku do czwartku
8:00 - 19:00,

w piątki 8:00 – 15:00

Zapisy na porady i konsultacje
prowadzone są pod nr tel.
25 758 02 51

Więcej informacji na stronie
[Www.minsk mazowiecki.pl](http://www.minsk mazowiecki.pl)

W ramach realizacji zadań Gminna Komisja Rozwiązywania Problemów Alkoholowych w Mińsku Mazowieckim na 2022 rok, zaprasza do nieodpłatnego korzystania z poradnictwa i konsultacji w Mińskim Centrum Profilaktyki.

Centrum realizuje zadania, których celem jest zapewnienie dostępności pomocy terapeutycznej dla osób uzależnionych od alkoholu i zagrożonych narkomanią, pomocy terapeutycznej dla młodzieży eksperymentującej ze środkami psychoaktywnymi oraz pomocy dla rodzin potrzebujących wsparcia poprzez udzielanie pomocy psychospołecznej i prawnej, a w szczególności ochrony przed przemocą w rodzinie.

Specjaliści zatrudnieni w Centrum świadczą pomoc psychologiczną, pedagogiczną, terapeutyczną i prawną, udzielają wsparcia informacyjnego.



t y w y b i e r a s z . . .

collage - Andrzej Błaszczuk





Ty pieronie! Biografia Franciszka Pieczki

Magdalena Jaros

Zamknięty w sobie, po śląsku hardy i osobny? A może delikatny, wrażliwy, z gołęmb sercem? Jaki był Franciszek Pieczka, wybitny aktor, który zagrał 500 ról filmowych i teatralnych? *Ty pieronie!* to wnikliwy i czuły obraz jego aktorskiej wielkości połączonej ze skromnością, prawością i uczciwością. Do bliskiego kręgu Franciszek Pieczka dopuszczał garstkę osób. Ale wszyscy, którzy go znali, mówią, że był niezwykle skromny i ciepły. Nigdy się nie wywyższał, nie pchał się na pierwszy plan. Bardzo rzadko bywał na bankietach, nie nosił rozgłosu. Koledzy z Teatru Powszechnego w Warszawie żartują, że po premierze przy pierwszym ukłonie stał na przedzie sceny, przy drugim był blisko kulis, przy trzecim, siedział już w domu w Falenicy. Dom to rodzina: żona, dwójka dzieci i wnuki. Oni byli jego światem. Jan Jakub Koloski powiedział, że miarą bezinteresowności i życzliwości powinna być jedna pieczka. I trudno się z tym nie zgodzić.



Ogień i krew

George R. R. Martin

Wiele stuleci przed wydarzeniami opisywanymi w pierwszym tomie cyklu George'a R. R. Martina *Gra o tron*, Targaryenowie - jedyna rodzina smoczycz lordów, która przeżyła zagładę Valyrii - zamieszkali na Smoczej Skale, nad którą panowali przez ponad dwa stulecia, nim postanowili podbić całe Westeros. *Ogień i krew* zaczyna się opowieścią o legendarnym Aegonie Zdobywcy, który stworzył Żelazny Tron, a następnie opisuje dzieje kolejnych pokoleń Targaryenów walczących o utrzymanie tego słynnego krzesła, aż po wojnę domową, która omal nie zniszczyła ich dynastii.



Enola i niezwykle zwierzęta (komiks)

Joris Chamblain

W niezwykłym Muzeum Historii Naturalnej pracuje równie niezwykła Enola, weterynarka specjalizująca się w pomaganiu stworzeniom z baśni i legend. A tych wcale nie brakuje - można je spotkać w wielu miejscach, o ile dobrze się poszuka. Enola, razem ze swoim kocim asystentem, jest gotowa ruszyć na koniec świata, aby ratować dziwne istoty będące w potrzebie i niebezpieczeństwie.



Mała książka, wielki człowiek

Serdecznie zapraszamy rodziców i dzieci w wieku przedszkolnym do udziału w kampanii „Mała książka - wielki człowiek” realizowanej w Bibliotece Publicznej Gminy Mińsk Mazowiecki zs. w Stojadłach we współpracy z Instytutem Książki.

Każde dziecko w wieku 3-6 lat, które zapisze się do naszej biblioteki, otrzyma w prezencie wyjątkową Wyprawkę Czytelniczą na dobry czytelniczy start.

Co czeka na Małego Czytelnika w Wyprawce Czytelniczej?

- „Krasnal w Krzywej Czapce” – autorska książka stworzona specjalnie na potrzeby kampanii przez znanego i cenionego pisarza Wojciecha Widłaka oraz znakomitą ilustratorkę Aleksandrę Krzanowską.
- „Książką połączeni, czyli Mały Czytelnik w bibliotece” – broszura dla rodziców przypominająca o nieocenionej roli książek w rozwoju dziecka i korzyściach wynikających z regularnego czytania i odwiedzania biblioteki.
- Karta Małego Czytelnika – imienna karta, na której przedszkolak zbiera naklejki – jedną za każdą wizytę zakończoną wypożyczeniem książki z księgozbioru dziecięcego.

Wyprawki Czytelnicze dla dzieci z Ukrainy.

Wyprawka Czytelnicza dostępna jest również w wersji polsko-ukraińskiej. Mamy nadzieję, że dla naszych gości będzie to nie tylko zaproszenie, żeby odwiedzić bibliotekę, ale też by zacząć regularnie korzystać z jej oferty.

Jak rodzic może przystąpić z dzieckiem do projektu?

1. Rodzicu, odwiedź z dzieckiem naszą bibliotekę.
2. Poinformuj bibliotekarza, że chcecie przystąpić do projektu „Mała książka – wielki człowiek”.
3. Zapisz dziecko do biblioteki, wypożyczcie książkę i odbierzcie Wyprawkę Czytelniczą w prezencie!
4. Pozwól dziecku samodzielnie dokonać wyboru książki, nawet jeśli wydaje Ci się nietrafiony. Jeśli będzie to książka wybrana przez dziecko, to z pewnością chętniej po nią sięgnie po powrocie do domu.
5. Przeczytajcie wspólnie wypożyczoną książkę. Postaraj się poświęcić czas całkowicie na wspólne czytanie. Odłóż telefon, wyłącz radio / telewizor, usiądźcie wygodnie i przytulcie się do siebie. Spraw, by ten czas był wyjątkowy i tylko Wasz. Niech wspólne czytanie stanie się rytuałem, z którego oboje będziecie czerpać wielką przyjemność.
6. Oddajcie książkę do biblioteki w terminie i wypożyczcie kolejne. Pamiętaj o zabraniu Karty Małego Czytelnika i pozwól maluchowi przykleić na nią naklejkę. Po uzbieraniu 10 naklejek Twoje dziecko otrzyma imienny dyplom. To potwierdzenie nie tylko jego aktywności czytelniczej, ale także Waszych wspólnych przygód z książką.

Oprac. Daria Lisiecka
ródło: www.wielki-czlowiek.pl

Świąteczny przepiśnik



Grudzień to magiczny czas związany z Bożym Narodzeniem, spotkaniami z bliskimi, śpiewaniem kolęd i smakowaniem tradycyjnych potraw. Poprzedzają go długie przygotowania, do których włączyła się również biblioteka publiczna, zachęcając czytelników do podzielenia się swoimi ulubionymi przepisami kulinarnymi na świąteczny stół. Wśród propozycji znalazły się m.in. aromatyczna kapusta, śledź na słodko, czy puszysty sernik. Otrzymane przepisy zostały opublikowane na bibliotecznej stronie 21 grudnia, tworząc ŚWIĄTECZNY PRZEPISNIK. Liczymy, że był on cenną podpowiedzią i inspiracją.

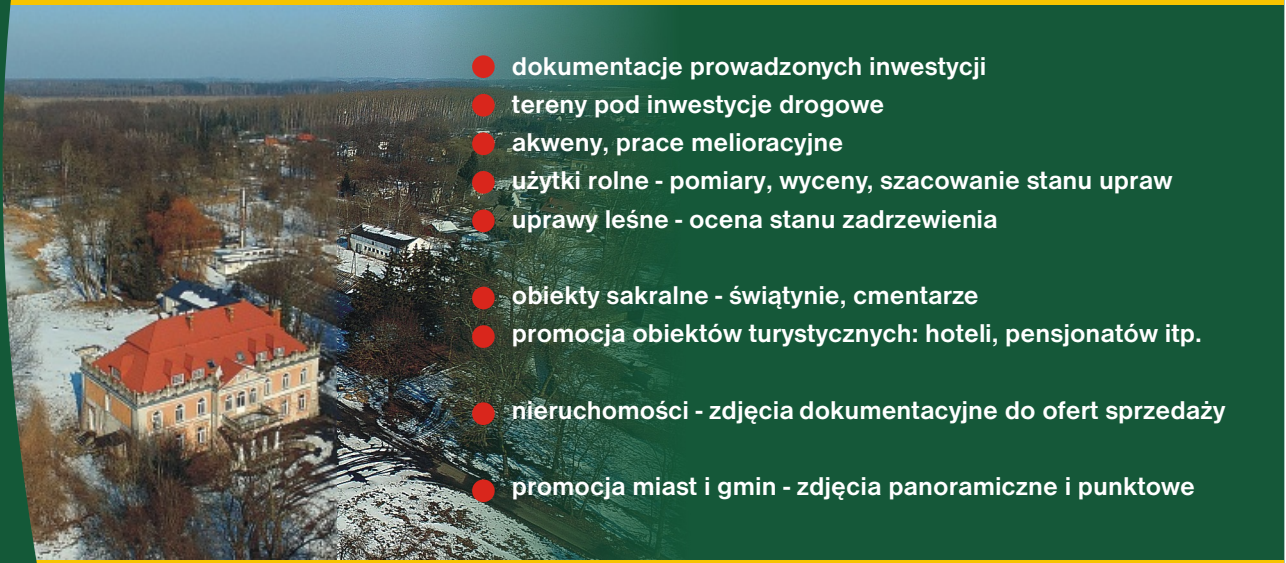
Oprac. Daria Lisiecka

ponad 25 lat
doświadczeń

milion
zrobionych zdjęć

latamy
filmujemy
fotografujemy

604 44 22 45
jacek@modelex.pl



- dokumentacje prowadzonych inwestycji
- tereny pod inwestycje drogowe
- akwenty, prace melioracyjne
- użytki rolne - pomiary, wyceny, szacowanie stanu upraw
- uprawy leśne - ocena stanu zadrzewienia
- obiekty sakralne - świątynie, cmentarze
- promocja obiektów turystycznych: hoteli, pensjonatów itp.
- nieruchomości - zdjęcia dokumentacyjne do ofert sprzedaży
- promocja miast i gmin - zdjęcia panoramiczne i punktowe

gmina
z drona.pl

www.zlotuptaka.eu

zdjęcia i filmy z lotu ptaka

